



MMultVe
06-10-2015

Multiutensile

ISTRUZIONI PER L'USO E ISTRUZIONI DI SICUREZZA

Istruzioni originali



ATTENZIONE! Prima di usare l'utensile, leggete attentamente le istruzioni per l'uso

AVVERTENZE DI SICUREZZA GENERALE PER L'UTENSILE

⚠ ATTENZIONE! Leggere tutte le avvertenze e tutte le istruzioni.

Questo manuale deve essere consultato unitamente al foglio specifiche allegato.

La mancata ottemperanza alle avvertenze e alle istruzioni può dare luogo a scosse elettriche, incendio e/o lesioni serie. La scrupolosa osservanza di queste avvertenze con l'utilizzo dei mezzi di protezione individuale, minimizzano i rischi di incidente ma non li eliminano completamente.

Conservare tutte le avvertenze e le istruzioni per riferimenti futuri.

Il termine "utensile elettrico" delle avvertenze si riferisce agli utensili elettrici azionati mediante collegamento alla rete (con cavo) o azionati a batteria (senza cavo).

Queste istruzioni si riferiscono ad un utensile elettrico fabbricato in più modelli e versioni; leggete attentamente le istruzioni ed applicatele all'utensile elettrico in vostro possesso.

1) Sicurezza dell'area di lavoro

- a) **Tenere pulita e ben illuminata l'area di lavoro.** Le aree ingombre e/o poco illuminate possono provocare incidenti.
- b) **Non far funzionare utensili elettrici in atmosfere esplosive, ad esempio in presenza di liquidi, gas, o polveri infiammabili.** Gli utensili elettrici creano scintille che possono provocare l'accensione di polveri o fumi.
- c) **Tenere i bambini e i passanti a distanza durante il funzionamento di un utensile elettrico.** Le distrazioni possono far perdere il controllo dell'utensile.
- d) **Mantenete in un luogo sicuro i sacchi di nylon presenti nell'imballaggio.** I sacchi possono provocare il soffocamento e i bambini non devono entrarne in possesso.
- e) **Usate l'utensile in un luogo con un sufficiente ricambio d'aria.** L'areazione è necessaria per il raffreddamento dell'utensile e per eliminare impurità nell'aria provocate dalla lavorazione.
- f) **Non far funzionare utensili elettrici all'aperto in presenza di pioggia, nebbia, temporale, alte e basse temperature, o in ambienti bagnati o umidi.** L'utilizzo in queste condizioni può provocare la folgorazione.

2) Sicurezza elettrica

- a) **La spina dell'utensile elettrico deve corrispondere alla presa.** Mai modificare la spina in alcun modo. Non utilizzare adattatori con utensili elettrici dotati di messa a terra (a massa). Spine non modificate e prese corrispondenti riducono il rischio di scossa elettrica.
- b) **Evitare il contatto del corpo con superfici messe a terra o a massa quali tubi, radiatori, cucine e frigoriferi.** Se il vostro corpo è a terra o a massa, il rischio di scossa elettrica aumenta.
- c) **Non esporre gli utensili elettrici alla pioggia e non utilizzarli in luoghi umidi.** L'ingresso di acqua in un utensile elettrico aumenta il rischio di scossa elettrica.
- d) **Non usurare il cavo. Non utilizzare mai il cavo per trasportare, tirare o scollegare dalla presa di rete l'utensile elettrico.** Tenere il cavo distante da calore, olio, bordi affilati o parti in movimento. Cavi danneggiati o attorcigliati aumentano il rischio di scossa elettrica.
- e) **Quando si aziona un utensile elettrico all'esterno, usare un cavo di prolunga adeguato per l'uso in esterni.** L'uso di un cavo adeguato riduce il rischio di scossa elettrica.
- f) **Utilizzare un'alimentazione elettrica protetta da un interruttore differenziale (RCD).** L'utilizzo di un interruttore differenziale (RCD) riduce il rischio di scossa elettrica.

- g) **L'alimentazione elettrica deve corrispondere a quella indicata sull'utensile elettrico.** Una alimentazione elettrica non idonea genera malfunzionamenti ed incidenti.
- h) **Verificate periodicamente il cavo di alimentazione elettrica. Non schiacciate o calpestate il cavo di alimentazione elettrica.** Un cavo danneggiato è fonte di scosse elettriche. Se danneggiato estraete la spina e non usate l'utensile elettrico.
- i) **In caso di dubbio in campo elettrico affidatevi ad tecnico specializzato di comprovata esperienza.** L'utilizzo dell'elettricità in modo non sicuro è molto pericoloso per la vostra ed altrui incolumità.

3) Sicurezza personale

- a) **Non distrarsi mai, controllare quello che si sta facendo e usare il buon senso quando si azionano utensili elettrici. Non azionare l'utensile quando si è stanchi o sotto l'influsso di droghe, alcol o medicinali.** Un momento di disattenzione durante l'azionamento di utensili elettrici può dare luogo a serie lesioni personali.
- b) **Usare un'apparecchiatura di protezione personale. Indossare sempre protezioni per gli occhi.** Le apparecchiature di protezione quali maschere antipolvere, calzature di sicurezza antiscivolo, casco di sicurezza, guanti di sicurezza o protezioni per l'udito riducono la possibilità di subire lesioni personali.
- c) **Prevenire le accensioni accidentali. Assicurarsi che l'interruttore sia in posizione di spento prima di collegare l'utensile alla rete elettrica e/o ai gruppi di batterie, prima di prenderlo o di trasportarlo.** Trasportare utensili elettrici con il dito sull'interruttore o collegarli in rete con l'interruttore in posizione di accensione può provocare incidenti.
- d) **Rimuovere qualsiasi chiave di regolazione prima di accendere l'utensile elettrico.** Una chiave lasciata attaccata ad una parte rotante dell'utensile elettrico può provocare lesioni personali.
- e) **Non sbilanciarvi. Mantenere sempre la posizione e l'equilibrio appropriati.** Questo permette di controllare meglio l'utensile elettrico in situazioni impreviste.
- f) **Vestirsi in modo appropriato. Non indossare vestiti larghi o gioielli. Tenere capelli, indumenti e guanti distanti dalle parti in movimento.** Vestiti larghi, gioielli o capelli lunghi possono impigliarsi nelle parti in movimento.
- g) **Se sono previsti dispositivi da collegare ad impianti per l'estrazione e la raccolta di polvere, accertarsi che siano collegati e usati in maniera appropriata.** L'uso di questi dispositivi può ridurre i rischi correlati alla polvere.
- h) **L'utilizzatore è responsabile verso terzi di eventuali incidenti o danni a persone o cose.** Un uso improprio provoca incidenti e danni.
- i) **E' vietato l'utilizzo a piedi nudi o con piedi e/o mani bagnati/e.** L'utilizzo in queste condizioni può provocare la folgorazione.
- l) **La lavorazione di materiali nocivi alla salute deve avvenire nel rispetto delle leggi vigenti.** Alcuni tipi di polveri e materiali come metalli, legni, vernici ecc. sono molto dannosi alla salute. Salvaguardare la propria ed altrui salute adottando protezioni ed accorgimenti idonei.
- m) **Non avvicinarsi alle feritoie di espulsione dell'aria di raffreddamento.** L'aria generata può contenere residui di lavorazione, piccole parti dannose per le vie respiratorie e per gli occhi.
- n) **Non coprire e non infilare cose sulle feritoie di raffreddamento.** La mancata ventilazione dell'utensile elettrico può generare un incendio. Accedere a parti interne può danneggiare l'utensile e provocare la folgorazione.
- o) **Non utilizzare l'utensile elettrico se le protezioni (schermi, pannelli, sportelli ecc.) sono aperti, danneggiati o mancanti.** Le protezioni correttamente installate salvaguardano la vostra salute e consentono un utilizzo in sicurezza.

AVVERTENZE DI SICUREZZA PER UTENSILI MULTIFUNZIONE

4) Uso e manutenzione degli utensili elettrici

- a) **Non forzare l'utensile elettrico. Usare l'utensile adatto per l'operazione da eseguire.** L'utensile elettrico appropriato permette di eseguire il lavoro con maggiore efficienza e sicurezza senza essere costretti a superare i parametri d'uso previsti.
- b) **Non usare l'utensile elettrico se l'interruttore di accensione e spegnimento non si aziona correttamente.** Qualsiasi utensile elettrico che non può essere controllato con l'interruttore è pericoloso e deve essere sottoposto a riparazioni.
- c) **Scollegare la spina dalla rete di alimentazione e/o il gruppo di batterie dall'utensile elettrico prima di effettuare qualsiasi regolazione, cambiare accessori o riporre gli utensili elettrici.** Tali misure di sicurezza preventiva riducono il rischio di avvio accidentale dell'utensile elettrico.
- d) **Riporre utensili elettrici inutilizzati fuori della portata dei bambini e non permetterne l'uso a persone inesperte dell'utensile o che non conoscano queste istruzioni.** Gli utensili elettrici sono pericolosi se utilizzati da persone inesperte.
- e) **Effettuare la manutenzione necessaria sugli utensili elettrici. Verificare il possibile errato allineamento o bloccaggio delle parti in movimento, la rottura delle parti e qualsiasi altra condizione che possa influenzare il funzionamento degli utensili elettrici. Se è danneggiato, far riparare l'utensile elettrico prima di utilizzarlo.** Numerosi incidenti sono provocati proprio dal cattivo stato di manutenzione degli utensili elettrici.
- f) **Mantenere puliti e affilati gli strumenti di taglio (se presenti).** Strumenti di taglio in buone condizioni di manutenzione e con bordi di taglio affilati sono meno suscettibili di bloccarsi e sono più facili da controllare.
- g) **Usare l'utensile elettrico, gli accessori e le punte ecc., in conformità con queste istruzioni, tenendo conto delle condizioni di lavorazione e dell'operazione da eseguire.** L'uso dell'utensile elettrico per operazioni diverse da quelle previste può dare luogo a situazioni pericolose.
- h) **Sostenere l'utensile con le impugnature isolate, quando si effettua un'operazione nel corso della quale l'organo di lavoro può venire in contatto con dei cavi nascosti.**
Gli organi di lavoro venendo in contatto con un conduttore "in tensione" possono mettere "in tensione" le parti metalliche dell'utensile elettrico e provocare una scossa elettrica (elettrificazione) all'operatore.
- i) **Mantenete una distanza di sicurezza dalle parti in movimento.** Toccare parti in movimento provoca lesioni serie.
- l) **Non modificate l'utensile elettrico.** Togliere, sostituire o aggiungere componenti non previsti dalle istruzioni, è vietato ed annulla la garanzia.
- m) **Non abbandonare l'utensile elettrico in funzione.** Spegnetelo prima di lasciarlo incustodito per evitare possibili incidenti.
- n) **L'utensile elettrico non deve mai venire a contatto con l'acqua o altri liquidi.** L'utilizzo in queste condizioni può provocare la folgorazione.

5) Assistenza

- a) **Fare effettuare le operazioni di manutenzione sugli utensili elettrici da parte di personale tecnico qualificato che utilizza soltanto ricambi originali.** Questo permetterà di mantenere la sicurezza dell'utensile elettrico.
- b) **Non tentare di riparare l'utensile elettrico o di accedere ad organi interni.** Interventi effettuati da personale non qualificato e non autorizzato dalla Ditta costruttrice può generare seri pericoli ed annulla la garanzia.
- c) **Richiedete solo ricambi originali.** L'utilizzo di ricambi non originali può compromettere la sicurezza dell'utensile elettrico.

- a) **L'inalazione o il contatto di alcuni tipi di polvere prodotta dalla lavorazione di levigatura, ad esempio di superfici verniciate, di legno, di metallo, possono mettere in pericolo la salute dell'operatore e degli astanti.** Indossate dei dispositivi di protezione come maschera, occhiali, guanti ed abbigliamento robusto. Utilizzate una aspirazione forzata per evacuare la polvere prodotta e mantenete arieggiato il locale.
- b) **Sostenere l'utensile per le impugnature isolate, perché l'elemento abrasivo o gli elementi di taglio possono venire in contatto con il cavo di alimentazione.** Tagliare o danneggiare un cavo in tensione espone le parti metalliche dello stesso e può mettere "in tensione" le parti metalliche dell'utensile elettrico e provocare una scossa elettrica all'operatore.
- c) **Utilizzare la/le impugnatura/e fornita/e con l'utensile e mantenete ben saldo l'utensile.** La perdita di controllo può provocare delle ferite. Gli sforzi provocati dalla lavorazione provocano sollecitazioni che è necessario contrastare con la vostra forza.
- d) **Prima di applicare o togliere l'abrasivo, staccare l'alimentazione elettrica dall'utensile.** Ogni manutenzione deve avvenire in sicurezza per evitare incidenti provocati da un avvio improvviso.
- e) **Le lavorazioni a soffitto, con utensile rivolto verso l'alto, è fonte di maggior pericolo per l'utilizzatore.** Assicuratevi una posizione stabile su scala o trabattello. Utilizzate un casco a protezione del capo per eventuali cadute di materiale. Indossate occhiali a protezione della vista.
- f) **Se l'utensile elettrico si blocca durante l'utilizzo, spegnerlo subito.** Non forzate con operazioni gravose per l'utensile.
- g) **Raccogliete la polvere prodotta utilizzando il sacchetto in dotazione o collegando il raccordo della levigatrice ad un aspiratore.** In questo modo proteggerete in modo migliore le vie respiratorie e la lavorazione sarà agevolata.
- h) **Assicurate il pezzo in lavorazione con una morsa o altro.** Un pezzo trattenuto con la mano non è sicuro e può improvvisamente provocare un incidente.
- i) **Attendete l'arresto completo dell'utensile elettrico prima di posarlo.** Le parti in movimento possono provocarne la caduta.
- l) **La levigatura deve avvenire solo a secco.** L'utilizzo di acqua o altri liquidi può provocare la folgorazione.
- m) **Non surriscaldare l'utensile elettrico e la superficie di levigatura. Pericolo di incendio!** Effettuate passate leggere e svuotate frequentemente il contenitore della polvere.
- n) **La levigatura di superfici metalliche produce scintille. Pericolo di incendio!** Mantenete distanti le parti infiammabili ed evacuate frequentemente la polvere prodotta. Non utilizzare il contenitore della polvere in dotazione se questi è di tessuto o plastica ed utilizzare un aspiratore idoneo.
- o) **Le polveri prodotte possono essere molto infiammabili, come quelle del legno, metalli leggeri, vernici ecc.** Pericolo di incendio! Evacuate frequentemente la polvere prodotta dalla zona di lavoro.
- p) **L'utilizzo della levigatrice produce polvere, calore, vibrazioni.** Utilizzate dei dispositivi di protezione individuale per salvaguardare la vostra salute.
- q) **Utilizzare l'elettroscintille esclusivamente per levigatura a secco.** L'eventuale infiltrazione di acqua in un elettroscintille va ad aumentare il rischio d'insorgenza di scosse elettriche.
- r) **Tenere le mani sempre lontane dalla zona operativa.** Mai afferrare con le mani la parte inferiore del pezzo in lavorazione. Toccando la lama vi è un serio rischio di incidente.
- s) **Rilevare linee di alimentazione nascoste.** Utilizzare apparecchiature di ricerca oppure rivolgersi a personale tecnico

specializzato. Un contatto con linee elettriche può provocare lo sviluppo di incendi e di scosse elettriche. Danneggiando linee del gas si può creare il pericolo di esplosioni. Perforando una tubazione dell'acqua si provocano seri danni materiali oppure vi è il pericolo di provocare una scossa elettrica.

u) Durante le operazioni di lavoro è necessario tenere l'elettrotensile sempre con entrambe le mani ed adottare una posizione di lavoro sicura. Utilizzare con sicurezza l'elettrotensile tenendolo sempre con entrambe le mani.

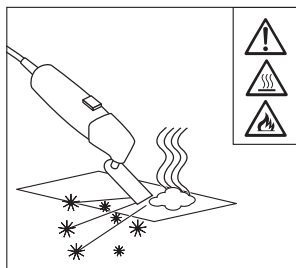
v) Fermare il pezzo in lavorazione. Un pezzo in lavorazione può essere bloccato con sicurezza in posizione solo utilizzando un apposito dispositivo di serraggio oppure una morsa a vite, mai tenerlo con le mani.

v) Portare guanti di protezione quando si sostituiscono gli accessori. Con uso prolungato, gli accessori possono riscaldarsi.

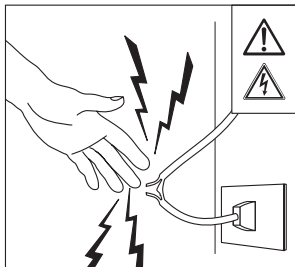
z) Non lavorare su materiali inumiditi e su fondi umidi. La penetrazione di acqua in un elettrotensile aumenta il rischio di una scossa elettrica.

aa) Non trattare la superficie da lavorare con liquidi contenenti solventi. A causa del riscaldamento dei materiali durante la raschiatura possono formarsi dei vapori tossici.

ab) Usando il raschietto e le lame prestare particolare attenzione. Gli utensili sono affilati, esiste pericolo di lesioni.



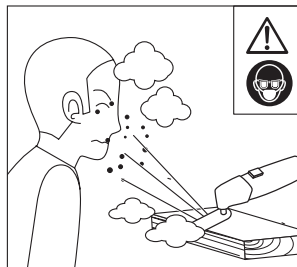
Produzione di calore e scintille. Effettuate passate leggere e mantenere lontane le cose infiammabili.



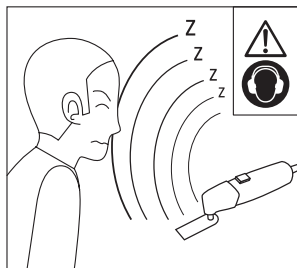
Rischio di scossa elettrica con pericolo di morte. Non toccate le parti in tensione elettrica e mantenete una distanza di sicurezza. Prima di ogni manutenzione scollegate la spina dalla presa di alimentazione.

RISCHI RESIDUI

Queste illustrazioni mostrano i rischi principali nell'uso della macchina. Leggete attentamente il libretto istruzioni della macchina.



Lancio di materiale e polvere verso gli occhi ed il corpo dell'operatore. Indossate occhiali di protezione e maschera antipolvere.




Rumore elevato generato dalla macchina. Indossate cuffie a protezione dell'udito.


SIMBOLOGIA

Osservate con attenzione la simbologia della fig.B e memorizzate il rispettivo significato. Una corretta interpretazione dei simboli consente un uso più sicuro della macchina.

- 1 Modello e dati tecnici e lotto di produzione
- 2 Attenzione!
- 3 Leggete con attenzione tutte le istruzioni prima dell'uso

4  I rifiuti elettrici ed elettronici possono contenere sostanze pericolose per l'ambiente e per la salute umana; non devono pertanto essere smaltiti con quelli domestici ma mediante una raccolta separata negli appositi centri di raccolta o riconsegnati al venditore nel caso di acquisto di una apparecchiatura nuova analoga. Lo smaltimento abusivo dei rifiuti comporta l'applicazione di sanzioni amministrative.

- 5 Indossare guanti a protezione delle mani.
- 6 Indossare occhiali a protezione degli occhi.
- 7 Indossare cuffie per proteggere l'udito.
- 8 Indossare una maschera a protezione delle vie respiratorie.

V	volts
Hz	hertz
~	corrente alternata
W	watts
m	metri
s	secondo
min ⁻¹	giri al minuto
dB	decibel
	doppio isolamento elettrico

Vi ringraziamo per averci preferito nella scelta di questo utensile elettrico, di seguito chiamato "multiutensile", elettroutensile o apparecchio.

⚠ ATTENZIONE! Il multiutensile con gli accessori in dotazione è idoneo per levigare a secco legno, ferro, plastica e materiali simili usando i rispettivi fogli abrasivi. L'apparecchio è anche concepito per segare legno, plastica e materiali simili, e per raschiare moquette incollate, mastice residuo, vernici vecchie e applicazioni analoghe. Altri accessori possono ampliare il campo di utilizzo, fate riferimento alla relativa documentazione. E' vietato l'utilizzo di materiali pericolosi e in ambienti con pericolo di incendio. Il multiutensile è destinata ad un utilizzo hobbystico e non professionale.

Queste istruzioni riportano le informazioni e quanto ritenuto necessario per il buon uso, la conoscenza e la normale manutenzione dell'utensile. Esse non riportano le informazioni sulle tecniche di lavorazione dei vari materiali; l'utilizzatore troverà maggiori notizie su libri e pubblicazioni specifiche o partecipando a corsi di specializzazione.

AVVERTENZE DI SICUREZZA PER LA RUMOROSITA' E PER LE VIBRAZIONI

Il livello di rumorosità e di vibrazioni riportate nel foglio allegato, sono valori medi di utilizzo dell'elettroutensile. L'impiego di accessori diversi, materiali diversi, l'eccessiva pressione sul pezzo, l'assenza di manutenzione all'elettroutensile influiscono in modo significativo nelle emissioni sonore e nelle vibrazioni. Di conseguenza adottate tutte le misure preventive in modo da eliminare possibili danni dovuti ad un rumore elevato e alle sollecitazioni da vibrazioni; indossate cuffie antirumore, guanti antivibrazioni, effettuate delle pause durante la lavorazione, mantenete efficiente l'elettroutensile e gli accessori.

COMPONENTI

Fare riferimento alla fig. A e seguenti, allegate alle presenti istruzioni.

- 1 Cavo di alimentazione
- 2 Impugnatura principale
- 3 Sede dell'utensile
- 4 Interruttore di accensione/spegnimento
- 5 Feritoie di ventilazione
- 6 Regolatore elettronico di velocità (se presente)
- 7 Attacco aspirazione polveri (se presente)
- 9 Platorello
- 10 Raschietto
- 11 Lama
- 12 Carta abrasiva (se presente)
- 13 Chiave a brugola (se presente)
- 14 Vite di fissaggio
- 15 Rondella per fissaggio lame e raschietti

INSTALLAZIONE

⚠ ATTENZIONE! La Ditta costruttrice declina ogni responsabilità per gli eventuali danni diretti e/o indiretti causati da un errato allacciamento.

⚠ ATTENZIONE! Prima di effettuare le seguenti operazioni assicuratevi che la spina sia scollegata dalla rete elettrica. Estraiete la macchina ed i componenti e verificate visivamente la loro perfetta integrità; a questo punto procedete ad una accurata pulizia per togliere gli eventuali oli protettivi utilizzati per il trasporto.

TRASPORTO

Per trasportare l'utensile utilizzate sempre il suo imballo o la sua valigetta (se presente); questo lo preserverà da urti, polvere e umidità che ne possono compromettere il regolare funzionamento.

MOVIMENTAZIONE

Afferrate l'utensile per l'impugnatura e dopo l'uso appoggiatelo con cura, senza sbatterlo.

MESSA IN SERVIZIO

Nel luogo che utilizzerete l'utensile elettrico è opportuno considerare:

- che la zona non sia umida e sia al riparo dagli agenti atmosferici.
- che attorno sia prevista un'ampia zona operativa libera da impedimenti.
- che vi sia una buona illuminazione.
- che sia utilizzata in vicinanza dell'interruttore generale con differenziale.
- che l'impianto di alimentazione sia dotato di messa a terra conforme alle norme (solo se l'utensile elettrico è di classe I, cioè dotato di spina con cavo di terra).
- che la temperatura ambiente sia compresa tra 10° e 35° C.
- che l'ambiente non sia in atmosfera esplosiva.

MONTAGGIO DEGLI UTENSILI

Per il montaggio degli utensili, seguite i pittogrammi riportati sul foglio allegato

⚠ Attenzione: La rondella di fissaggio 15 (fig.A) deve essere montata con la parte scaricata a contatto dell'utensile/accessorio come illustrato in figura E.

⚠ Attenzione: i perni/dentini devono entrare nella sede dell'utensile.

- Serrare saldamente la vite usando la chiave a brugola in dotazione.
- Verificate che l'utensile sia ben fissato.

Fissaggio dei fogli abrasivi

- Il foglio abrasivo si applica esercitando una leggera pressione sul velcro, si sostituisce tirandolo.

AVVIAMENTO, ARRESTO E REGOLAZIONE VELOCITA'

⚠ ATTENZIONE! Prima di avviare l'utensile elettrico è obbligatorio indossare i dispositivi di protezione individuale elencati nei capitoli AVVERTENZE DI SICUREZZA PER UTENSILI MULTIFUNZIONE e AVVERTENZE DI SICUREZZA PER LA RUMOROSITA' E PER LE VIBRAZIONI.

⚠ ATTENZIONE! Prima dell'avviamento e durante la fase di lavoro, afferrare saldamente l'utensile con entrambe le mani senza mai abbandonare la presa, in modo tale che, in caso di pericolo, possiate arrestarla immediatamente.

⚠ ATTENZIONE! Durante l'utilizzo fate in modo che nessuno si avvicini alla vostra zona di lavoro.

⚠ ATTENZIONE! Prima di collegare l'elettrotensile alla rete elettrica verificare che l'interruttore sia in posizione Off ("0")

Avviamento

- 1) Inserite la spina nella presa di alimentazione elettrica.
- 2) Afferrate saldamente l'impugnatura principale (pos.2, fig.A); per i modelli con doppia impugnatura afferrate anche l'impugnatura supplementare.
- 3) Per avviare l'utensile spostate il pulsante dell'interruttore (pos.4, fig. A) in "ON" "I".

Arresto

Per arrestare l'utensile spostate l'interruttore (pos.4, fig. A) in "OFF" – "0" mantenendo ben saldo l'utensile.

Regolazione velocità

Per variare la velocità è necessario ruotare il regolatore (pos.6, se presente) secondo la scala:
numero alto = velocità alta
numero basso = velocità bassa

Vi consigliamo di ripetere queste operazioni alcune volte prima di iniziare lavoro in modo da familiarizzare il più possibile con i comandi.

Se osservate delle anomalie di funzionamento spegnete l'utensile elettrico e consultate il capitolo "Problemi, cause e rimedi". Quando non lavorate spegnete e staccate la spina dalla presa.

ISTRUZIONI PER L'USO

Dopo aver letto attentamente i capitoli precedenti, seguite scrupolosamente questi consigli che vi permetteranno di ottenere il massimo delle prestazioni.

Procedete con calma in modo da prendere familiarità con tutti i comandi; solo dopo aver acquisito una buona esperienza riuscirete a sfruttarne a fondo tutte le potenzialità.

Operazioni di levigatura

Montando il platorello (pos. 9 fig. A) e applicando una carta abrasiva (es: pos.12, fig A) l'utensile può essere utilizzato per lavori di levigatura in particolare di angoli e bordi di difficile accesso.

- Prima di operare su oggetti importanti (esempio mobili, veicoli ecc.) effettuate una prova di levigatura per verificare di aver installato l'abrasivo adatto.
- Se il pezzo è piccolo e leggero fissatelo sempre con una morsa durante la lavorazione; se non ben fissato l'azione della macchina potrebbe scagliarlo contro di voi.
- Non lavorate pezzi umidi o bagnati o con abrasivo umido.
- Di norma utilizzate inizialmente un abrasivo con grana più grossa (esempio 40), poi rifinite le superficie lavorata con un

- abrasivo di grana più fine (esempio 120 o maggiore).
- Assicuratevi che l'abrasivo sia correttamente montato e perfettamente aderente alla piastra orbitante.
- Avviate l' apparecchio solo dopo averlo impugnato saldamente nell'impugnatura/e.
- Appoggiate il platorello sul pezzo e azionate la macchina esercitando una pressione leggera.
- Non insistere nella levigatura nello stesso punto ma muovere costantemente la macchina nella zona di lavoro.
- Una eccessiva pressione della mano/i sulla macchina non migliora le prestazioni ma rischia di surriscaldare il motore con successivi guasti non coperti dalla garanzia, o può provocare un incendio a causa delle alte temperature prodotte sul pezzo.
- Non coprite con la mano/i le feritoie di ventilazione della macchina.
- Sostituite l'abrasivo non appena è consumato o deteriorato, eviterete di far lavorare la macchina sotto carico eccessivo, eviterete di danneggiare il platorello ed otterrete un risultato migliore con un minor sforzo e tempo.

Operazioni di rasatura

Montando il raschietto (pos. 10 fig. A) è possibile ad esempio raschiare vernici vecchie o rimuovere colla per moquette e colla per piastrelle.

Portate l'utensile verso il punto da raschiare. Iniziate con un angolo di incidenza piatto e con pressione di contatto bassa.

Attenzione: In caso di eccessiva pressione di contatto la superficie (per es. legno, intonaco) può danneggiarsi.

Operazioni di taglio:

Montando la lama (pos. 11 fig.A) è possibile segare piccoli pezzi di legno, cartongesso, plastica e simili.

Nel segare fate attenzione ai corpi estranei nel materiale e toglieteli se necessario.

MANUTENZIONE

⚠ ATTENZIONE! Prima di ogni controllo, regolazione o sostituzione di accessori staccate l'alimentazione elettrica scollegando la spina.

⚠ ATTENZIONE! Non manomettete o tentate di riparare l'utensile elettrico.

La durata e il costo d'esercizio dipendono anche da una costante e scrupolosa manutenzione.

Pulite regolarmente ed abbiate cura del vostro utensile elettrico, vi garantirà una perfetta efficienza ed una lunga durata dello stesso.

- Rimuovete la polvere e i residui di lavorazione con un pennello a setole morbide.
- Non spruzzate o bagnate d'acqua l'utensile elettrico, pericolo di infiltrazioni interne.
- Non usate infiammabili, detergenti o solventi vari.
- Le parti in plastica sono aggredibili da agenti chimici.
- Non utilizzate un getto d'aria compressa per la pulizia: pericolo lancio materiale!
- Prestate particolare attenzione alla pulizia dell'interruttore, alle feritoie di ventilazione del motore.

Sostituzione delle lame e dei raschietti

Attenzione: prima di eseguire questa operazione indossare guanti protettivi.

- Toccando l'accessorio esiste pericolo di lesioni.
- Svitare completamente la vite di fissaggio (pos.3b fig.C) e togliere l'accessorio.

Sostituzione del platorello

- Svitare la vite di fissaggio (pos.3a fig.C) e togliere l' accessorio.

Sostituzione del foglio abrasivo

- Capovolgere la macchina, strappare l'abrasivo dal platorello, pulire, attaccare il nuovo abrasivo, verificare che il foglio sia ben teso e allineato con i bordi del platorello.

- Al termine effettuare una prova di funzionamento a vuoto.

PROBLEMI, CAUSE E RIMEDI

PROBLEMA	CAUSE	RIMEDI
L'utensile elettrico non si avvia	Linea di alimentazione scollegata	Verificate la linea di alimentazione elettrica
	Spina non inserita	Inserire la spina nella presa di alimentazione elettrica e premere il pulsante di avvio
	Guasto elettrico	Rivolgetevi ad un centro di assistenza autorizzato
L'utensile si avvia ma non leviga il materiale o leviga poco	Abrasivo usurato	Sostituite l'abrasivo
	Abrasivo non idoneo	Cambiate tipo e grana dell'abrasivo
	Abrasivo non teso	Riposizionate correttamente l'abrasivo
L'utensile non taglia/raschia	Materiale da tagliare/raschiare non idoneo	Consultare l'elenco materiali nel capitolo 'Istruzioni per l'uso'
	Utensile usurato o danneggiato	Sostituire l'utensile

⚠ ATTENZIONE! Se dopo aver eseguito gli interventi sopra descritti l'utensile elettrico non funziona correttamente o in caso di anomalie diverse da quelle indicate, portatelo presso un centro di assistenza autorizzato esibendo la prova di acquisto e richiedendo ricambi originali. Fate sempre riferimento alle informazioni riportate sull'etichetta dati tecnici.

IMMAGAZZINAMENTO

Effettuate una accurata pulizia di tutta la macchina e sue parti accessorie (vedi paragrafo Manutenzione). Proteggete le parti non verniciate con un olio protettivo (escluso rulli di trascinamento) ed utilizzate l'imballo originale o la valigetta (se presente) per proteggerla.

Riponete la macchina lontano dalla portata dei bambini, in posizione stabile e sicura. Il luogo dovrà essere asciutto, privo da polveri, temperato e protetto dai raggi solari diretti.

Al locale di rimessaggio non devono avere accesso i bambini e gli estranei.

SMALTIMENTO

Per la salvaguardia ambientale procedete secondo le leggi vigenti del Paese in cui vi trovate. Rivolgetevi alle autorità competenti per maggiori notizie in merito.

Quando la macchina non è più utilizzabile né riparabile, consegnatela con l'imballo ad un punto di raccolta per il riciclaggio.



I rifiuti elettrici ed elettronici possono contenere sostanze pericolose per l'ambiente e la salute umana; non devono pertanto essere smaltiti con quelli domestici ma mediante una raccolta separata negli appositi centri di raccolta o riconsegnati al venditore nel caso di acquisto di una apparecchiatura nuova analoga. Lo smaltimento abusivo dei rifiuti comporta l'applicazione di sanzioni amministrative.

GARANZIA

Il prodotto è tutelato a norma di legge contro non conformità rispetto alle caratteristiche dichiarate purché sia stato utilizzato esclusivamente nel modo descritto dalle istruzioni, non sia stato manomesso in alcun modo, sia stato conservato correttamente, sia stato riparato da tecnici autorizzati e, ove previsto, siano stati utilizzati solo ricambi originali.

In caso di utilizzo industriale o professionale oppure in caso di impiego simile la garanzia ha validità di 12 mesi.

Per emettere una richiesta di intervento in garanzia è necessario presentare la prova di acquisto al rivenditore o ad centro assistenza autorizzato.

MODIFICHE

Testi, figure e dati corrispondono allo standard aggiornato all'epoca della stampa delle presenti istruzioni. Il costruttore si riserva la facoltà di aggiornare la documentazione qualora venissero apportate delle variazioni alla macchina, senza incorrere per questo in alcun obbligo.

© Nessuna parte di questa pubblicazione e della documentazione allegata alla macchina può essere riprodotta senza un permesso scritto.

